

Projet social de l'Estran et ses partenaires

en vue de la demande d'agrément

Espace de Vie Sociale (EVS)

L'ESTRAN



SOMMAIRE

1 - Contextualisation de la démarche d'agrément

- 1.1 - Présentation de l'Estran et ses partenaires : projets, valeurs, intentions
- 1.2 - Présentation de l'Espace de Vie Sociale
- 1.3 - Méthodologie de travail pour l'élaboration du projet social

2 - Diagnostic

- 2.1 - Définition du territoire d'action
- 2.2 - Démarche de diagnostic et limites de l'exercice
- 2.3 - Géographie
- 2.4 - Population, démographie et évolution
- 2.5 - Services à la population
- 2.6 - Synthèse des enjeux identifiés

3 – Le projet social: axes d'interventions et fiches actions

- 3.1 - L'axe 1: ACCUEILLIR! les habitants dans leurs diversités
- 3.2 - L'axe 2: ACCOMPAGNER! Favoriser l'implication citoyenne
- 3.3 - L'axe 3: TRANSMETTRE! Faciliter l'accès à différentes pratiques socio-culturelles, à différents savoirs et à la culture pour tous

4 – Plan d'action de l'Estran pour les quatre prochaines années

5 – Suivi du projet social

- 5.1 - Gouvernance
- 5.2 - Pilotage et évaluation du projet social
- 5.3 - Calendrier de suivi

6 – Les moyens pour la mise en œuvre du projet social

- 6.1 - Les moyens matériels
- 6.2 - Les moyens humains
- 6.3 - Les moyens financiers

7 – Conclusion

8 – Annexes

1 - Contextualisation de la démarche d'agrément

1.1 - Présentation de l'Estran et ses partenaires : projets, valeurs, intentions

Le projet de demande d'agrément EVS que nous proposons ici a ceci d'original qu'il est porté par quatre structures et que deux lieux physiques seront le cadre des actions d'animation sociale qu'il permettra de déployer. L'Estran en est la structure porteuse et, à termes, se chargera de la plus grande part de l'animation du dispositif. L'association des habitants et usagers du quartier Saint-Alyre garantit avec elle de maintenir les habitants au centre de la démarche. Le CREFAD Auvergne et les Petits Débrouillards Auvergne-Rhône-Alpes assurent quant à eux des activités d'animation, d'accompagnement et de formation.

L'Estran

L'Estran est une association qui anime un local inter-associatif. Elle regroupe un ensemble d'associations qui, d'une manière ou d'une autre, en continu ou ponctuellement, pour leur fonctionnement quotidien ou pour une réunion, une boîte aux lettres, un événement, s'inscrivent dans ce tiers-lieu d'éducation populaire (liste des structures en annexes).

L'Estran, c'est : 17 associations hébergées, 21 emplois salariés au total sur le site. Plus de 1300 personnes impliquées dans nos associations, en tant qu'adhérentes ou sympathisantes et plus de 2000 personnes directement touchées par les actions des structures hébergées (formations, accompagnement, chantiers bénévoles,...). Depuis plus de 25 ans, les associations hébergées à l'Estran participent à l'animation et au dynamisme de leur territoire. Cela a commencé par la création par le CREFAD Auvergne, un de ses membres, du café lecture associatif les Augustes en 1997. Les milliers de bénévoles successifs, les dizaines de jeunes en services civiques, les centaines de réunions annuelles dans nos locaux, pour nous mais également pour les associations pour lesquelles nous ouvrons nos locaux (comme l'association des habitants et usagers du quartier Saint-Alyre, les Petits Débrouillards), ont contribué et contribuent chaque jour à la vie économique, sociale et culturelle locale (Animations de la vie sociale avec le Carnaval de l'éducation populaire en janvier 2020, Festival Faire Corps en juillet 2019...).

Ouvrant pour l'intérêt général et inscrites dans l'économie solidaire, nos associations ont choisi une structuration collective originale tant pour la propriété que pour le fonctionnement quotidien. C'est ainsi qu'elles ont créé une SCI dont seules des associations locataires peuvent être membres, créant ainsi une propriété collective en conservant un but non-lucratif. Le fonctionnement quotidien est assuré par l'Estran, qui réunit tous les membres utilisant ces locaux qu'ils soient ou non membres de la SCI.

Toutes les associations de l'Estran ont adhéré à la décision d'entamer une démarche d'accréditation EVS afin de mieux participer à la vie du quartier où elles sont implantées. Elles se considèrent habitantes du territoire. De par son fonctionnement ouvert, il implique de nombreux autres habitants dans ses activités: l'Estran rassemble en effet une participation citoyenne significative en donnant accès à ses locaux aux associations locales qui en font la demande. Cela induit une animation d'activités régulières ou ponctuelles (ateliers, portes ouvertes, exposition, conférence...), ainsi que dans la réflexion, la création et la proposition de nouvelles actions.

Selon les périodes, les travailleurs, stagiaires et bénévoles qui y agissent sont plus ou moins nombreux à y habiter. Le 7 janvier 2020 le CA de l'Estran a validé l'idée et l'AG de juin 2020 l'a confirmé.

Le CREFAD Auvergne

Le CREFAD Auvergne est une association d'éducation populaire qui a pour objectifs de :

- Rendre possible pour toute personne l'autonomie de pensée et d'action et permettre l'exercice de sa citoyenneté dans la perspective d'un monde plus juste et plus solidaire.
- Permettre le partage et le développement de la culture, de l'éducation et des savoirs.

Pour cela, cette association développe des actions autour de la formation d'adultes, de l'accompagnement des personnes, de l'animation de groupes. Elle met aussi en œuvre des recherches-actions, des expérimentations ou toute autre action qui lui semble importante

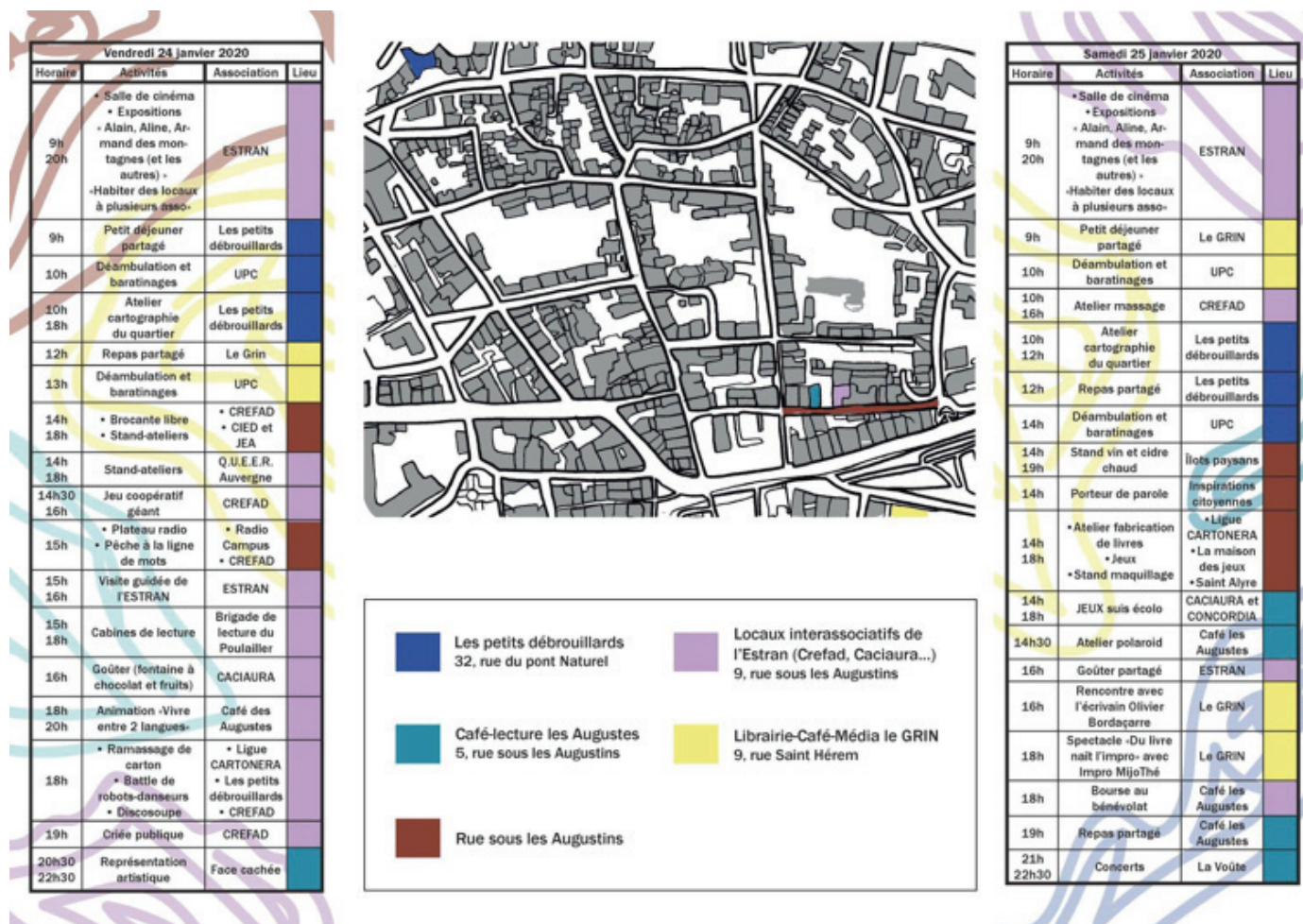


Figure 1. Programmation du Carnaval de l'éducation populaire, janvier 2020. Un exemple de l'animation de la vie sociale du quartier, ici dans le cadre d'une collaboration entre l'Estran, le CREFAD Auvergne, les Petits Débrouillards et le Café lecture Les Augustes.

pour aider chacun à prendre du pouvoir sur sa vie. Par son histoire ancrée dans Peuple et Culture et parce que la transformation sociale ne se conçoit pas seul, elle agit dans différents réseaux interassociatifs : Estran, Celavar Auvergne-Rhône-Alpes, Réseau des CREFAD, Piments.

Les Petits Débrouillards Auvergne-Rhône-Alpes

Le mouvement des Petits Débrouillards est un réseau associatif d'éducation populaire qui agit en dehors ou en complément des systèmes éducatifs institutionnels. Visant l'émancipation des individus et des communautés humaines et aspirant à l'amélioration du système social et au développement des solidarités, « Les Petits Débrouillards » contribuent à former des citoyens actifs, capables d'opinions réfléchies et critiques, acteurs de la construction du monde d'aujourd'hui et de demain. Fondé en 1986, le mouvement des Petits Débrouillards cible tous les publics et plus particulièrement les jeunes, en développant la prise de conscience du caractère complexe des relations entre sciences et sociétés. Ils le font autour de l'animation d'activités et d'expériences scientifiques et techniques.

L'association des habitants et usagers du quartier Saint-Alyre

L'association des habitants et usagers du quartier Saint-Alyre existe depuis 1976. C'est le seul membre de l'union des comités de quartier qui aie la forme juridique d'une association loi 1901. Le souci de protection du patrimoine fut le thème principal qui a fédéré ses créateurs il y a 45 ans. Aujourd'hui, cette association sert d'intermédiaire entre les habitants du quartier Saint-Alyre et les élus locaux sur les questions de cohésion sociale et de création d'une dynamique de quartier (animations et événements) ainsi que d'aménagement du quartier (voirie, circulation, projet d'urbanisme, ...).

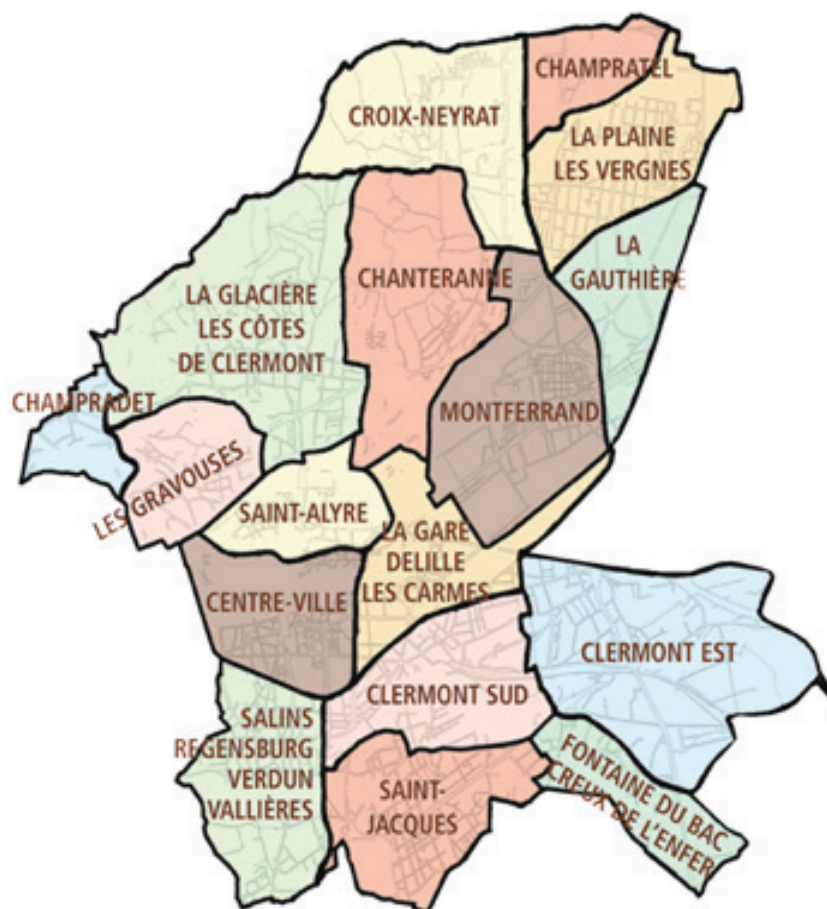


Figure 2. Le territoire de l'association des habitants et usagers du quartier Saint-Alyre dans l'écosystème clermontois de comités de quartiers.

1.2 - Présentation de l'Espace de Vie Sociale

Locaux inter-associatif : une courte histoire

C'est en 1993-1994 que l'association CREFAD Auvergne faisait l'acquisition, la rénovation et l'aménagement d'une ancienne fabrique de meubles en centre-ville de Clermont-Ferrand, à proximité de la place Gaillard. Elle fut rejointe et soutenue par les associations Etudes et Chantiers, l'Oeil Ecoute (association de spectateurs, préfiguration de La Comédie), puis deux ans plus tard par le café-lecture les Augustes, créé par le CREFAD Auvergne, qui ouvrira tout à côté, le CIR (Centre info rock) et les Cigales. Ces locaux inter-associatifs constituent ce que nous appellerions aujourd'hui un tiers-lieu associatif: un espace ouvert à tous où le travail en collectif et le partage des ressources induit la création de capital social et économique.

Chantiers collectifs de bénévoles, artisans amis, emprunt bancaire, l'énergie de tous s'incarna dans ce lieu pour le transformer par l'aménagement de salles de réunions et de formation, d'un patio central de convivialité, de bureaux, mais aussi, pour le fonctionnement quotidien, par la mise en place d'un partage des outils de communication, de copieur, de fournitures, d'outils audio-visuels....

Au fil des années, des associations disparaîtront, certaines déménageront et de nombreuses autres rejoindront ce collectif inter-associatif : Terre de Liens Auvergne, CELAVAR Auvergne, Îlots paysans, CPCA (devenu Mouvement Associatif), DLA régional, compagnie Axotolt, Réseau des CREFAD, Réseau des Cafés Culturels Associatifs...(détail de chaque structure en annexe)

Après 27 années de fonctionnement, ces locaux deviennent trop étroits, moins adaptés aux fonctionnements associatifs, énergivores et toute extension extérieure s'avérant impossible, la nécessité de rénover et agrandir est devenue vitale.

Un emplacement choisi

Situés dans une petite rue discrète du centre-ville de Clermont-Ferrand, nos locaux permettent une vie de quartier dans les relations aux nombreuses associations du quartier mais aussi aux habitants. Et si des associations régionales et nationales participent de cette dynamique, c'est que leur attachement à Clermont-Ferrand est fort et s'inscrit dans une volonté décentralisatrice et de reconnaissance de notre ville.

L'impact de l'emplacement choisi va bien au-delà de l'effet que peut avoir un fournisseur de services associatifs pour les habitants d'un quartier ou pour des associations qui décident de s'y rassembler afin de mettre en commun des ressources. Dans un contexte où les centres-villes des villes moyennes ou grandes connaissent une dynamique de privatisation de l'espace public et d'augmentation soutenue des valeurs foncières, il devient de plus en plus difficile de préserver des centres qui puissent accueillir une palette variée d'acteurs sociaux. Le prix de l'immobilier limite de facto les possibilités pour une association de s'établir en centre-ville. Cela renforce la tendance à l'homogénéisation de la présence entrepreneuriale des centres où se retrouvent les mêmes grandes enseignes nationales ou internationales, imposant aux autres acteurs de s'établir plus en périphérie et à leurs publics cibles de s'y diriger.

La présence d'un tiers-lieux comme l'Estran au cœur des villes permet, par la multiplicité des structures qu'il accueille, de renforcer la diversité des acteurs socio-économiques et leur propre résilience et celle du quartier.

Ancien quartier sous contrat urbain de cohésion sociale (CUCS), il en est sorti suite aux redéfinitions des dispositifs de politique de la ville. Cela a induit une difficulté de mobilisation de moyens sur cette zone, qui reste néanmoins aux prises avec des défis sociaux. Nous le constatons au quotidien, car presque chaque jour des visiteurs à la recherche d'information ou de ressource entrent à l'Estran et nous sollicitent afin de savoir vers quelle association ou institution locale se tourner, afin de faire des photocopies, de demander un pansement ou de l'eau, de profiter d'un accès internet, etc.

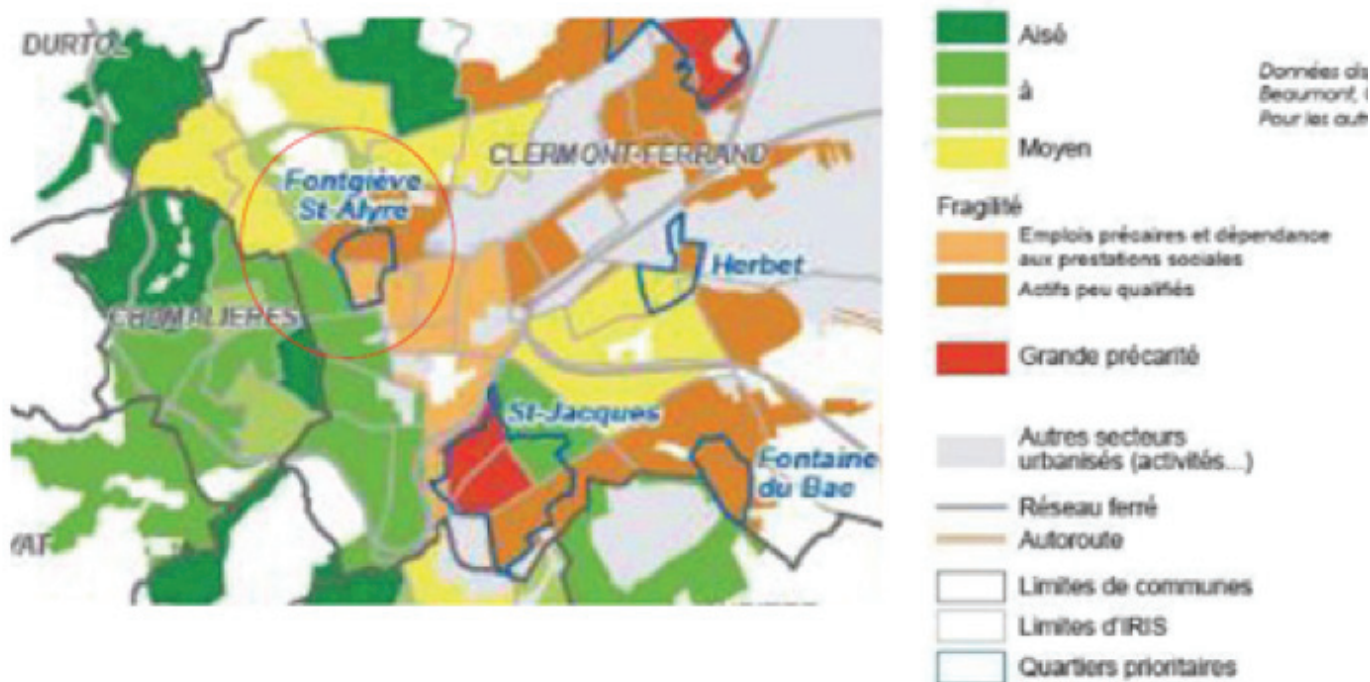


Figure 3. Pauvreté et précarité à Clermont-Ferrand (données INSEE 2009)

Rénover et agrandir

Depuis 2020, l'ensemble des associations composant l'ESTRAN œuvre avec un architecte pour concevoir les nouveaux locaux selon nos besoins, par rapport à nos activités, aux publics accueillis, aux bénévoles et aux salariés.



Figure 4. La cour intérieure de l'Estran au 9 sous les Augustins. La présence d'une cour intérieure commune sera conservée dans le nouvel Estran car c'est un lieu de rencontres et d'échanges et un aspect essentiel de tout tiers-lieu.

Pour la durée des travaux, les locataires de l'Estran ont choisi de rester ensemble tout en s'assurant de garder un espace d'animation dans le quartier Saint-Alyre. D'un côté, la plupart des fonctions administratives des membres ont été temporairement déménagées dans les locaux de L'Échappée Belle, 65 boulevard Côte-Blatin à Clermont-Ferrand. D'un autre côté, le CREFAD Auvergne a pris à la location un local au cœur du quartier Saint-Alyre afin d'assurer une continuité dans l'animation locale (Cf. paragraphe suivant). L'Estran y continue ses activités et coordonne le suivi des travaux, la relation à l'architecte et les relations aux partenaires.

Le Petit Estran - locaux partagés avec nos partenaires

À l'automne 2020, peu de temps avant le déménagement de nos membres, nous avons fait le choix de louer un local dans notre quartier historique : le quartier Saint-Alyre. Ce local est partagé entre les membres de l'Estran, le CREFAD Auvergne, les Petits Débrouillards et l'association des habitants et usagers du quartier Saint-Alyre. Ce local que nous appelons le Petit Estran permet notamment d'expérimenter des formats et des animations pour les habitants du quartier, mais il nous sert également d'outil pour réaliser notre diagnostic du quartier. Situé dans une rue passante, la rue Sainte-Claire, il se distingue par sa large vitrine de façade. Facile pour les passants d'y voir ce qui s'y déroule, facile pour ceux qui y sont de voir qui s'approche, curieux, sans oser y entrer.

Le Petit Estran est un élément essentiel de notre stratégie à long terme de pérennisation de la démarche EVS. Il nous permet également de rester présent à Saint-Alyre durant les travaux. Suite à notre retour dans nos locaux historiques, nous souhaitons le conserver afin de profiter de sa visibilité et de continuer à bénéficier de l'espace physique versatile qu'il constitue dans nos animations, accompagnements et formations.



Figure 5. Le Petit Estran, au 14 rue Saint-Claire.



Figure 6. Les réunions de travail du 8 mars et du 26 avril au Petit Estran.

1.3 - Méthodologie de travail pour l'élaboration du projet social

Le travail sur notre projet social a été mené sur 18 mois, entre avril 2020 et septembre 2021. Le contexte sanitaire a fortement impacté notre stratégie et notre calendrier en modifiant le cadre légal de nos actions (possibilités de rencontres publiques, taille des groupes, heures de sorties possibles...) et les manières de faire de nos interlocuteurs ou des individus parmi nous (craintes légitimes du travail en présentiel, contraintes familiale, diminution des ressources financières disponibles...). Nous avons mené ce travail en alternant :

- des temps de collectes de données,
- des temps partenariaux,
- des temps en sous-groupe,
- et des temps de travail et de validation du collectif d'animation.

Calendrier :

Temps de collectes de données avril 2020 à juin 2021

→ suivi d'un stagiaire de M2 en économie du développement afin de sonder associations locales, habitants et usagers du quartier sur leur rapport au quartier Saint-Alyre ainsi que leurs envies et besoins de s'y implanter de manière plus concrète. Ce travail nous a permis d'identifier des structures intéressées à prendre part à un comité de pilotage et à pointer dans la direction de certaines thématiques.

Temps partenariaux

- rencontre de la ville, en juin 2020, juillet 2020, octobre 2020 et février 2021
- rencontre de la CAF, en juin 2020, octobre 2020 et juillet 2021
- rencontre d'acteurs associatifs du quartier: au fil de nos activités associatives.
- COPIL en octobre 2020.

Temps en sous-groupe

- élaboration des questionnaires / recueil de données / analyse et élaboration du diagnostic
- élaboration des axes d'interventions et du plan d'action
- construction du budget prévisionnel
- réalisation d'une fiche de poste
- finalisation du dossier

Temps de travail et de validation du collectif

→ COTECH, les 26 avril et 6 mai 2021. Deux séances de travail rassemblant l'Estran, le CREFAD Auvergne, les Petits Débrouillards et le CA de l'association des habitants.

En revanche, la présence associative peut être difficilement visible aux citoyens de par l'architecture du bâti qui n'est souvent pas ouverte sur la rue. On trouve peu de vitrines et les commerces sont dans leur vaste majorité situés sur les bordures Fongière et André Moinier. Le cœur du quartier est caractérisé par des bâtiments clôtés qui disposent parfois, on peut le voir sur des images aériennes, de cours centrales inaccessibles et invisibles depuis la rue. Cela en fait un quartier où habite et travaille une importante population, mais de façon discrète, derrière des murs où peut s'organiser une vie collective. En conséquence, il existe peu de places ou de forums ouverts où la population puisse se retrouver dans l'espace public. De même, les établissements ouverts sur un public passant sont peu nombreux, on citerait simplement le café lecture Les Augustes, l'église Saint-Eutrope et sa place, un ou deux bars...

2.2 - Démarche de diagnostic

Le diagnostic ci-dessous s'appuie sur plusieurs types de données. Les données froides sont issues des données statistiques de l'INSEE. Les données sensibles ont été recueillies par différents biais :

- un **questionnaire** papier diffusé, d'une part, aux membres de l'association des habitants et usagers du quartier Saint-Alyre et, d'autre part, par échantillonnage aléatoire des passants sur la rue Sainte-Claire et sur la rue Sous-les-Augustins à Clermont-Ferrand. L'association des habitants compte 97 membres à qui ont été envoyés les questionnaires par la poste au moment de renouveler les adhésions annuelles en mars 2021. De ce nombre 22 ont retourné un questionnaire rempli soit un taux de réponse de 22,6%. 78 autres questionnaires ont été remplis par les passants volontaires entre mars et juin 2021.

- des **entretiens** approfondis menés auprès d'habitants et de représentants d'associations du quartier par un stagiaire du CREFAD Auvergne entre mai et septembre 2020 – 10 entretiens de volontaires parmi les personnes interrogées par questionnaire.

- des **rencontres de différents acteurs du territoire**, formelles et informelles (Corum St Jean, UDAF, CRI, UFCV, Café des Augustes, Malentendant 63, Peuple et culture)

- des **temps de travail collectif** avec l'association des habitants et usagers du quartier Saint-Alyre les 8 mars, 26 avril et 6 mai 2021

Les données froides restent des données statistiques qui nécessitent d'être éclairées par des acteurs du territoire. Cela est d'autant plus vrai que les limites géographiques du Quartier Saint-Alyre ne correspondent que rarement aux découpages administratifs de collectes de données. Quant aux données sensibles, nous sommes conscients qu'elles s'appuient sur des échantillons qui se veulent diversifiés mais elles ont été collectées à petite échelle. C'est notre propre connaissance du territoire et celle des acteurs interrogés qui nous permettent de tirer des enjeux et des actions de travail de ces données. En outre, il faut souligner les difficultés que le contexte sanitaire a imposées à la démarche, et ce dès le début. Nos objectifs de tenir de grandes réunions de travail public ont rapidement dû être mis de côté pour favoriser une démarche s'appuyant sur des rencontres plus intimes.

Ces limites étant posées, la suite du document s'attache tout de même à confronter les données froides du quartier avec les représentations qu'en portent les habitants et en tirer une synthèse des points clés et perspectives. Il doit permettre ainsi de dégager, repérer, les besoins et envies des habitants, de nommer ceux pour lesquels l'Estran et ses partenaires sont déjà force de proposition et ceux sur lesquels ils souhaitent apporter des réponses, en complémentarité avec d'autres acteurs du quartier. La grande cohérence entre les enjeux cités par les répondants de la partie de l'enquête faite dans la rue et celle émanant des membres de l'association des habitants, de même que la cohérence entre celle-là et les ressentis du tissu associatif interrogé nous amène à affirmer les enjeux identifiés dans la troisième partie de ce dossier.



Figure 8. Un temps de réflexion collective organisé au Petit Estran. Cette réunion publique avait été précédée d'une journée de comité technique permettant de se mettre d'accord sur les grands enjeux de l'EVS en formation.

2.3 - Géographie

Le Quartier Saint-Alyre est un quartier qui s'étend sur 0,672 km² et est bordé par plusieurs grands axes routiers (boulevard Lavoisier, rue Fontgiève, rue Montlosier). Coincé entre la butte où siège le cœur historique de la ville au sud et le parc de Montjuzet au nord, c'est le contrebas naturel qui reçoit les eaux de la rivière Tiretaine dont les crues sont irrégulières mais historiquement récurrentes jusqu'à nos jours. Cela a créé des contraintes pour ses habitants, a causé des dommages aux ouvrages publics et privés, et est la cause de contraintes réglementaires appliquées aujourd'hui aux nouvelles constructions locales.

En cohérence avec les tendances mondiales en aménagement urbain, la ville de Clermont-Ferrand porte aujourd'hui un grand projet d'aménagement de la Tiretaine qui modifiera significativement le paysage du quartier et les usages des espaces publics en rouvrant, notamment, le lit de la rivière présentement enfoui sur presque toute sa longueur. Nous évoquerons à nouveau ce projet dans une section subséquente.

2.4 - Population, démographie et évolution

Le Quartier St Alyre est un quartier relativement peu animé comparativement à ses voisins Centre-Ville et Dellile, qui abrite 5539 habitants, 8267 hab/km², avec une moyenne d'âge de 34 ans, et vivent majoritairement en célibataire et sont locataires de leur logement. La population active représente 52,3% des habitants et le chômage y est de 9,7% (avant la crise de la COVID).

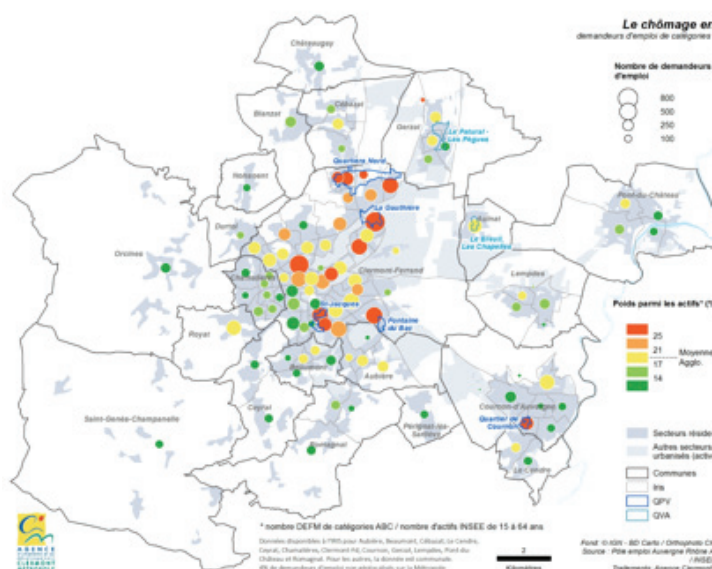


Figure 9. Le quartier Saint-Alyre fait partie des quartiers les plus aux prises avec le chômage.

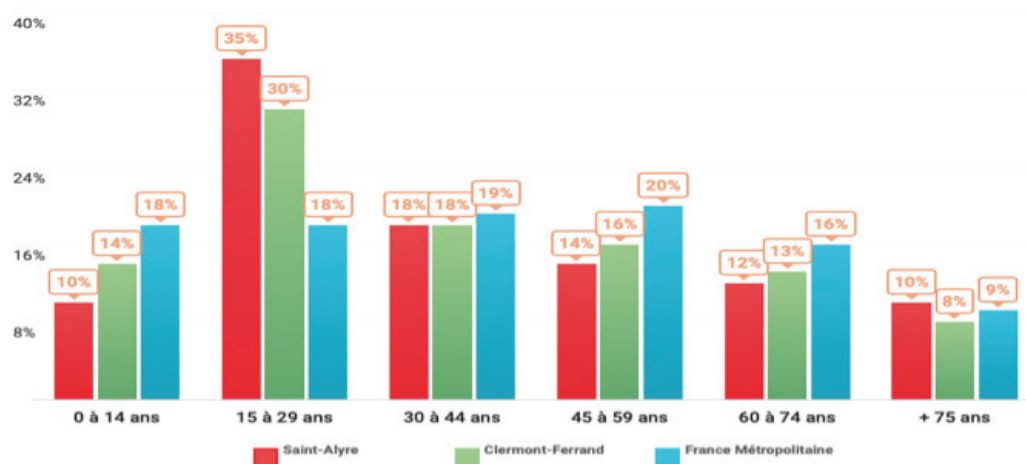


Figure 10. La structure de répartition des âges à Saint-Alyre. En comparaison avec celle de Clermont-Ferrand et de la France métropolitaine. Source: INSEE, Recensement Général de la population, 2016.

Selon les dernières données de l'INSEE (2016), 45% de la population du quartier a moins de 30 ans. On y retrouve 491 familles avec enfants, soit 14% des ménages contre 23% pour Clermont-Ferrand. Parmi elles, 186 sont des familles monoparentales. Un chiffre important puisque la monoparentalité est fortement corrélée à de nombreuses problématiques sociales (pauvreté, accès à une alimentation saine chez les mineurs, par exemple).

En 2016, les 75 ans et plus représentent 10% de la population pour Saint-Alyre, contre 8% pour Clermont-Ferrand. La tendance s'accroît puisque cela représente 566 individus, contre 529 en 2006. Le portrait démographique met donc côte à côte une population locale relativement jeune et la présence d'une population plus âgée que les autres quartiers. On peut émettre l'hypothèse que cette situation est renforcée par la présence de structures accueillant de jeunes travailleurs et/ou de jeunes migrants ou étudiants qui habitent dans ce quartier provisoirement avant de trouver un endroit définitif.

Nous n'avons pas recueilli les âges des répondants à notre sondage. On peut cependant affirmer que les répondants de l'association des habitants ont une moyenne d'âge située entre les 65-70 et que l'échantillon de personnes interrogées fait beaucoup plus de place aux jeunes (lycéen, et jeunes étudiants ou travailleurs) tout en étant réparti entre la fin de l'adolescence et les soixantenaires.

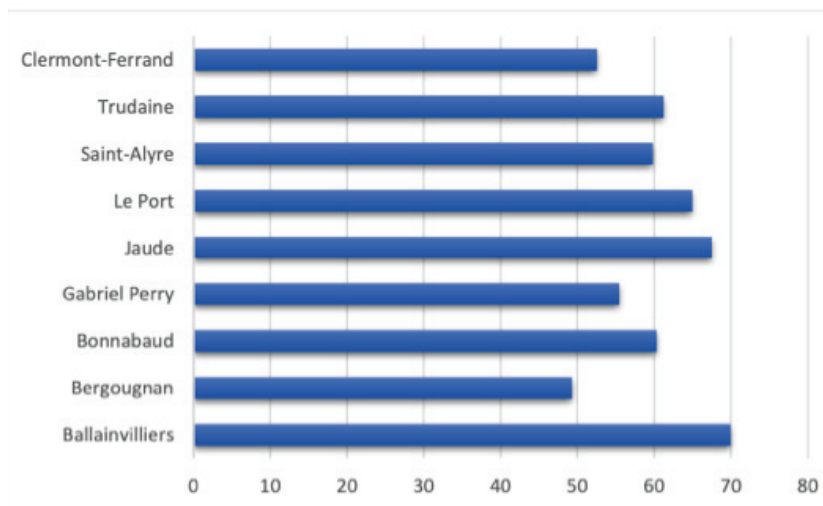
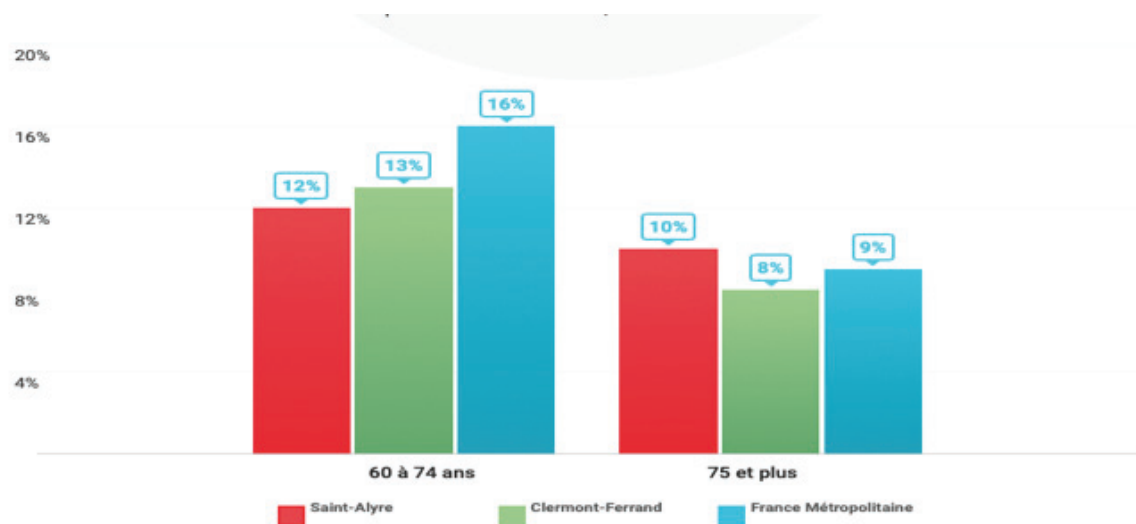


Figure 11. Part des ménages composés d'une personne seule. Sources: BPE-INSEE

Selon les données de l'Insee, la disparité de revenus au sein de la ville de Clermont-Ferrand est une réalité. Du fait de la distribution inégale des tranches d'âge de la population dans les quartiers et de la répartition inégale des revenus entre les tranches d'âge, les quartiers les plus jeunes sont aussi ceux qui sont les plus pauvres. Cela s'explique du fait que les jeunes ont des difficultés d'accès au marché de l'emploi. Les revenus les plus faibles touchent les quartiers prioritaires de la ville (QPV, mais également les quartiers du centre-ville (Jaude, Le Port, Trudaine, Saint-Alyre)).

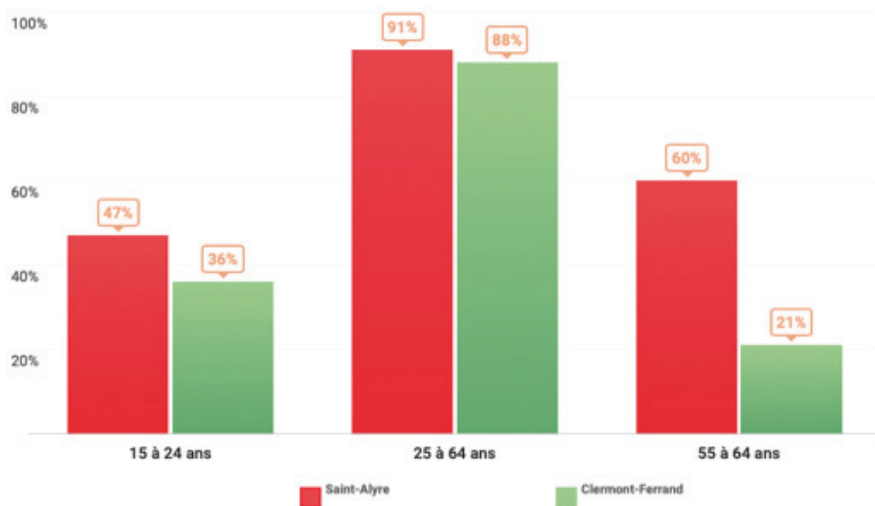
Une autre façon de saisir la situation économique des habitants de Saint-Alyre est le fait que 29% des logements sont occupés par des propriétaires, contre 32% pour Clermont-Ferrand, une légère distinction encore une fois corrélée à la situation démographique plus jeune et au caractère temporaire des installations. Par ailleurs, le temps de résidence moyen dans le quartier est de 9 ans.



Source : INSEE, Recensement Général de la population, 2016

Figure 12. La part des personnes âgées dans la population du quartier Saint-Alyre. En comparaison avec celle de Clermont-Ferrand et de la France métropolitaine. Source: INSEE, Recensement Général de la population, 2016.

Pour Saint-Alyre, le taux d'activité est de 72% contre 68% pour Clermont-Ferrand. A noter que 47% des 15-24 ans du quartier sont actifs contre 36% des 15-24 ans de la commune. Cette disparité est à placer dans le contexte où davantage de ménages sont composés d'une personne seule qui est donc la plupart du temps considéré actif (soit occupé, soit chômeur).



Source : INSEE, Recensement Général de la population, 2016

Figure 13. Taux d'activité par tranche d'âge. Source: INSEE, Recensement Général de la population, 2016.

Revenu médian annuel : 50% de la population du quartier gagne moins de 19 212€ par an, contre 18 923€ pour Clermont-Ferrand. Pour Saint-Alyre, 47% des ménages sont imposés, alors que ce chiffre est de 43% pour la commune.

2.5 - Services à la population

Taux de commerce de proximité dans le quartier : Pour Saint-Alyre, on compte 53 commerces de proximité (parmi les suivants : boulangerie, boucherie, poissonnerie, pharmacie, presse, banque, restaurant, magasin alimentaire, point de contact postal et station-service) en 2018. La Base Permanente des Équipements nous apprend également que le quartier accueille 23 professionnels de santé (médecins, dentistes, infirmiers...).

Le nombre d'associations ayant pignon sur rue à Saint-Alyre est par ailleurs remarquable, d'autant plus que, comme nous l'avons noté plus haut, un promeneur aurait du mal à percevoir la nature des activités commerciales ou associatives derrière les façades des immeubles.

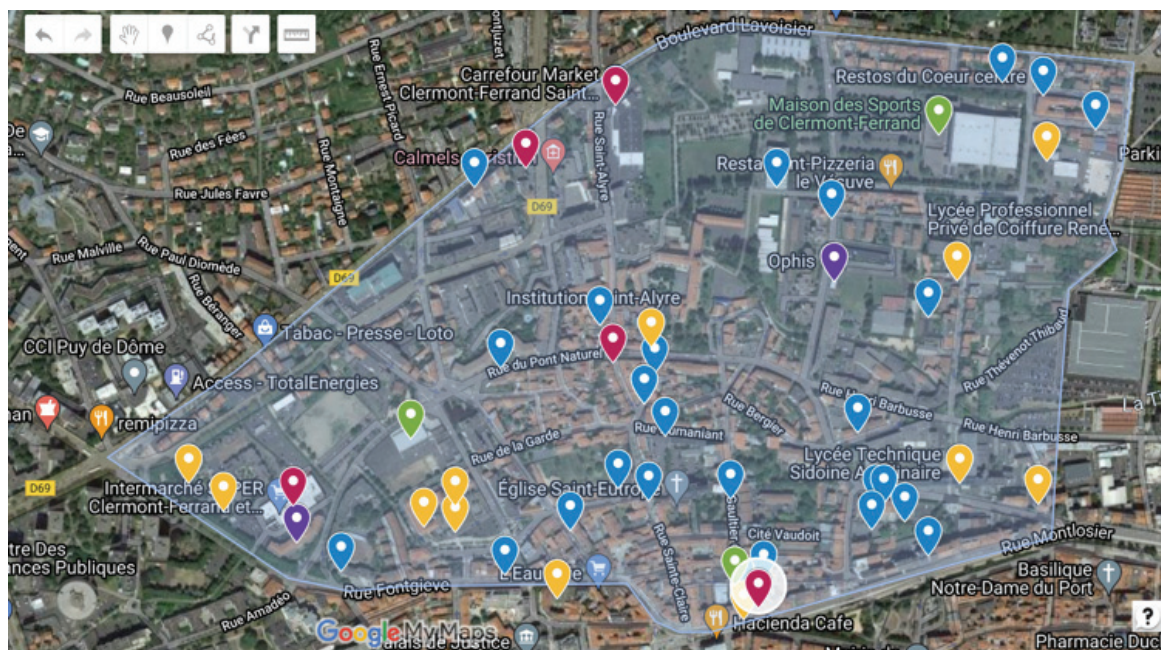


Figure 14. Le tissu associatif du quartier Saint-Alyre (gouttelettes bleues)

Le travail d'enquête que nous avons réalisé a fait ressortir un manque d'offres d'activités culturelles de toutes sortes. "C'est un quartier calme", «tranquille», "on dirait qu'il ne s'y passe pas grand chose" sont des mots qu'on utilise pour décrire Saint-Alyre. 41 répondants ont souligné des manques en termes d'animation. Ou le besoin d'être informé des activités qui y ont lieu.

« Je ne suis pas suffisamment informée. [il faudrait savoir] par quel moyen avoir connaissance des activités de l'association. » (Une membre de l'association des habitants)

Les premiers éléments spécifiés par les répondants lors de l'enquête sont des attentes dans le domaine de la création d'activités et des lieux de rencontre. Lorsque l'on sonde les habitants de manière aléatoire, ils mettent en avant les questions liées à la jeunesse. Et lorsqu'on s'informe auprès de membres de l'association des habitants, ils montrent leur intérêt pour des activités de style conférences et visites.

« Il n'y a rien pour les jeunes ou alors il doit se passer des choses mais j'en sais rien. » (un passant)

29 personnes ont identifié un enjeu en termes de propreté ou d'accès aux espaces verts. 21 ont souligné le manque d'activités à destination des jeunes. 18 mentionnent le besoin de commerces (de proximité, comme des marchés). 9 aimeraient que davantage d'égards soient accordés aux piétons et 8 apprécieraient trouver plus facilement des espaces de parking dans le quartier.

Spécifions que les besoins repérés varient peu entre les membres de l'association des habitants et les autres répondants, si ce n'est que les premiers mentionnent les problèmes liés aux incivilités (bruits et déchets) alors que les autres non. Cela est normal, dans la mesure où l'association des habitants a justement pour une de ses fonctions de recevoir les doléances des habitants, notamment sur les questions de propreté de l'espace public.

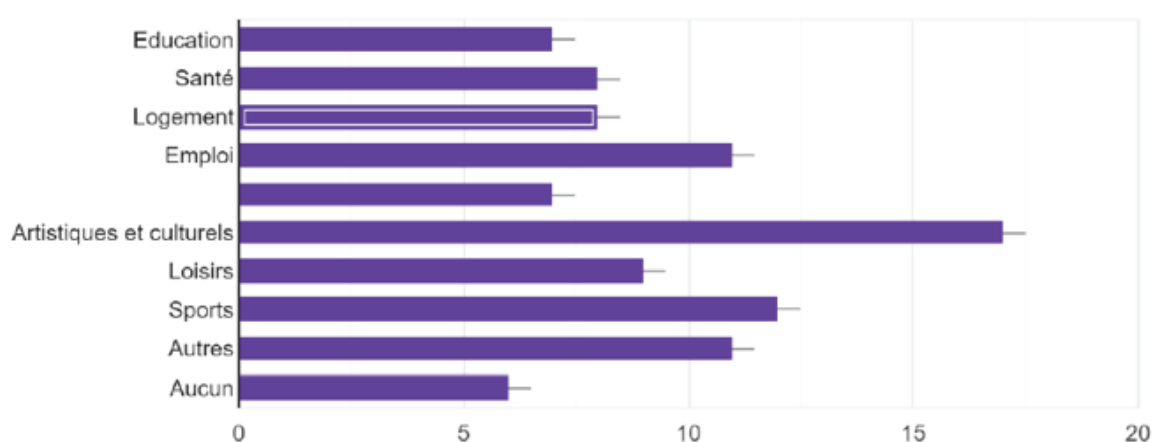


Figure 15. Selon vous quels domaines de services manquent à votre quotidien dans le quartier? Partie de l'enquête auprès des habitants faite par le stagiaire à l'été 2020.

Questionnés sur leur appétence à participer à des formations ou animations, les répondants préfèrent les animations culturelles comme les projection débats, conférences et balades urbaines (79/100); l'aide au numérique (53/100); l'accès aux espaces verts et l'éducation à la nature en ville (50/100); la participation citoyenne (42/100); la mémoire urbaine (31/100); l'accès aux droits (28/100).

Le travail de concertation avec l'association des habitants et usagers du quartier Saint-Alyre fait ressortir que, si les membres se démarquent par leur intérêt pour la mémoire urbaine (11/22), ils sont tout de même 6/22 à être attirés par les animations numériques, un sujet de prédilection des autres répondants (42/78). Les rencontres de travail que nous avons faites avec l'association ont fait ressortir la question du renouvellement de leurs adhérents. En effet, les membres de l'association constatent le vieillissement des adhérents et un défi de renouvellement. Les plus âgés du quartier savent comment et où entrer en contact avec eux mais pas les autres résidents. Ainsi, ils souhaitent travailler à une meilleure ouverture à de nouveaux membres. Par ailleurs, les personnes interrogées qui ne font pas partie de l'association des habitants soulignent un manque d'information sur les animations locales et sur le tissu associatif présent. Cela correspond également à un constat qui ressort des discussions que nous avons, depuis de nombreuses années, avec les autres acteurs du tissu associatif du quartier.

“J’aimais bien quand il y avait l’association culturelle dans ce local. J’étais un peu dans l’attente qu’il se passe des choses dans le quartier.” (un membre de l’association des habitants)

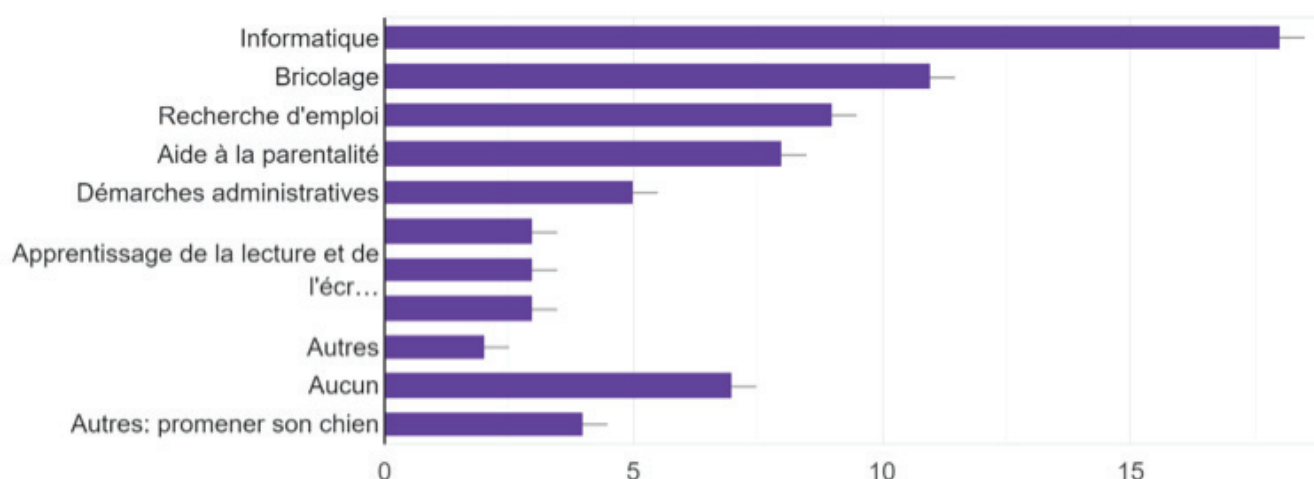


Figure 16. Dans quel(s) domaine(s) un soutien individuel vous serait utile ? Partie de l’enquête auprès des habitants faite par le stagiaire à l’été 2020.

2.6 Synthèse des enjeux identifiés

- Besoin d'information et d'orientation pour répondre à des envies de participation

Suite à notre enquête, on observe du côté de l’association des résidents que la structure incarne le rôle de relais entre les citoyens et la ville en termes d’urbanité et d’expression des doléances et qu’il existe plusieurs offres de services publics locaux qui peuvent venir en aide aux citoyens sur ce sujet. Les autres personnes interrogées, quant à elles, affirment le besoin d’être mieux informées des ressources et activités disponibles (par exemple dans l’aide à la recherche d’emplois ou de dispositifs permettant de développer une activité ou encore dans le domaine culturel).

- Accès au numérique et compréhension des outils informatiques

Les personnes interrogées indiquent un besoin d’accompagnement dans les démarches administratives (remplir un formulaire en ligne par exemple), des besoins d’espaces et d’outils informatiques mis à disposition (pour faire une impression ou des démarches en ligne), ou encore une aide plus technique sur le fonctionnement des outils informatiques (par exemple installer un logiciel,etc.).

- Accès aux espaces verts et éducation à la nature en ville

Dans l’enquête ressortent les thèmes du verdissement d’un quartier jugé trop «gris», une conscience de l’existence d’un grand projet urbain autour de la Tiretaine mais une inquiétude partagée vis-à-vis de ses impacts, et un constat d’inconfort face à un phénomène grandissant d’incivilités prenant la forme de dépôts informels de déchets dans l’espace public.

- La participation citoyenne

Il faut comprendre cette thématique dans un sens large : en partie comme l’enjeu bien identifié par l’association des habitants de renouvellement de ses membres, mais aussi comme le besoin d’être informé sur les formes d’engagements et d’activités offertes afin de pouvoir faire des choix. L’enjeu de renouvellement des membres permet de voir dans le décalage

d'âge entre l'échantillon de répondant appartenant à l'association des habitants et celui des personnes abordées dans la rue. Le déséquilibre constitue, justement, le moteur du désir de mettre en place des actions intergénérationnelles. L'enjeu d'information peut quant à lui se concevoir dans son interaction avec celui de la ville verte puisque, par exemple, le désir d'engagement et d'information est fortement associé au projet de la Tiretaine.

- La culture: mémoire du quartier et la transmission des savoirs

Les besoins exprimés en termes de mémoire urbaine et de culture ne doivent pas nécessairement être compris comme un besoin d'avoir accès à, disons, une salle de spectacle, mais plutôt comme une envie de pallier une caractéristique d'un quartier perçu comme manquant d'animation. Ainsi, la demande exprimée tourne davantage autour de l'animation d'événements ponctuels et ouverts au public.

3 – Le projet social : axes d'interventions et fiches actions

Ce cadre général de travail étant posé et les grands éléments de la démarche diagnostique étant dégagés, le projet social de l'EVS proposé par l'Estran et ses partenaires peut maintenant se définir. Nous avons choisi de le diviser en 3 axes.

Les 3 axes, accueillir, accompagner, transmettre, répondent à des besoins exprimés par les habitants et usagers du quartier et correspondent chacun à divers degrés aux missions et aux actions engagées et désirées de l'Estran, de l'association des habitants, du CREFAD Auvergne et des Petits Débrouillards Auvergne-Rhône-Alpes. Ces trois axes s'appuient sur les enjeux repérés: Participation et citoyenneté, Culture, Quartier vert, Numérique, auquel nous ajoutons un cinquième élément. Les valeurs qui sont chères aux porteurs de l'EVS ainsi que leurs pratiques d'ouverture à tous nous incitent à ajouter l'intergénérationnel comme enjeu afin de répondre à notre souci toujours présent de favoriser la rencontre de publics différents.

Il faut souligner que les actions que nous proposons dans les fiches qui suivent répondent souvent à plusieurs enjeux. Chaque enjeu apparaît ainsi dans plusieurs fiches actions.

3.1 - L'axe 1 : ACCUEILLIR ! les habitants dans leurs diversités

Accueillir

Avant de détailler nos axes et actions spécifiques, nous avons fait le choix de rédiger une partie sur nos valeurs et principes d'accueil et en quoi cela influence ce que l'on souhaite mettre en place dans le quartier Saint-Alyre.

L'Estran, dans son fonctionnement quotidien, accorde une place importante à l'accueil de public dans les locaux et notamment des habitants du quartier pour de l'information, des services, des aides etc. C'est même ce qui l'a conduit à engager les démarches pour devenir un Espace de Vie Sociale. Nous mettons depuis toujours en application nos principes d'accueil inconditionnel, d'écoute, de convivialité, d'ouverture d'esprit envers toutes personnes qui entrent dans nos locaux ou participent à nos activités. L'éducation populaire, dans ses principes constituant, repose sur cette ouverture.

La configuration du rez-de-chaussée de l'Estran est propice à la rencontre et à l'échange puisque l'espace d'accueil donne immédiatement sur une verrière centrale autour de laquelle sont disposés les bureaux et la cuisine. On y trouve tout le nécessaire pour créer des moments de rencontres et d'échanges informels inopinés. C'est un espace apprécié autant des travailleurs de l'Estran que des visiteurs et il sera conservé dans le nouvel immeuble.

Informer

Dans nos locaux du 9 Sous-les-Augustins, nous avons aménagé un espace physique regroupant l'ensemble des informations sur les structures (associatives, institutionnelles, ...) et des informations diversifiées concernant le quartier (événements, animations, permanences, contact de structures, cartographie du quartier recensant les associations, les services publics etc.) mais également un espace d'affichage regroupant les informations que les habitants souhaitent diffuser. C'est aussi un moyen pour nous d'informer sur ce que l'on fait déjà et ce que l'on souhaite mettre en place ainsi les gens pourront trouver des repères dans l'Estran. En attendant la fin des travaux de rénovation du nouvel Estran, c'est le Petit Estran (14 rue Sainte Claire) qui assumera cette fonction. "Informer", c'est également pouvoir appuyer les habitants dans leurs démarches spécifiques: comment remplir un formulaire en ligne? Comment construire un objet dont on a besoin? Informer peut ainsi vouloir dire accompagner une personne pour une durée plus ou moins longue.

Orienter

Nous avons mis en place ou souhaitons pérenniser les partenariats avec les structures (associations, institutions, ...) du quartier afin d'orienter les habitants qui ont des besoins spécifiques auxquels nous ne pouvons pas répondre vers les structures de proximité les plus adaptées. Nous voulons poursuivre et étendre cette démarche de mise en réseau afin de faciliter la mise en lien entre les personnes ayant un besoin spécifique et les structures pouvant y répondre.

Animer

Nos animations ont lieu dans plusieurs locaux dans le quartier et le poste d'accueil aura pour rôle de gérer l'accès aux salles et espaces à disposition pour les animations mais aussi de programmer dans le temps ces animations. Ce poste d'accueil pourra permettre également aux habitants de proposer les animations et événements qu'ils souhaitent voir dans le quartier et d'être accompagnés pour les mettre en place.

Nous voulons continuer à faciliter les dynamiques dans le quartier (ex : création d'ateliers, revue du quartier, d'événements, etc.) et pour cela nous mettrons à disposition du temps, des espaces et des compétences pour faire naître, accompagner et développer ces projets. Suite au diagnostic, nous avons pu identifier des problématiques autour de certaines thématiques (numériques, la nature en ville, l'accès à la culture, la création d'événements,...) pour lesquelles nous avons des compétences au sein des différentes structures et pour répondre à ces besoins nous avons mis en place des permanences régulières (ateliers numériques, permanences pour les porteurs de projets, etc.) Pour nous il est important que nos espaces soient identifiés comme des espaces de ressources, de relais d'informations, d'échange et de rencontre dans lesquels les habitants du quartier Saint-Alyre pourront se retrouver afin de réaliser leurs projets et où ils pourront également trouver les informations qu'ils recherchent dans le quartier.

Objectifs généraux	Objectifs opérationnels	Actions
Accueillir, conseiller, informer, orienter	Faire connaître les initiatives locales	Accueillir et accompagner les initiatives locales
Soutenir les projets du quartier	Accompagner les résidents en fonction des besoins et de nos compétences et les orienter vers les structures nécessaires si les demandes sont hors de nos champs d'action	Recenser les informations du quartier et orienter
Cultiver le partenariat avec d'autres acteurs du territoire		Créer des permanences thématiques selon les besoins exprimés
Faciliter la mise en réseau		Être un espace de diffusion des informations pour les habitants
Être un point d'information et d'orientation dans le quartier	Rassembler les informations de chaque structure du quartier Permettre aux habitants de trouver des repères dans l'Estran	
	Faciliter l'accès à l'information	
	Gestion des espaces d'accueil	
	Faciliter la mise en lien des structures et des habitants du quartier	

3.2 - Axe 2 : ACCOMPAGNER ! Favoriser l'implication citoyenne

Cet axe s'inscrit dans un désir de favoriser l'engagement de chacun à la vie du quartier Saint-Alyre. Le diagnostic nous a laissé sentir une soif de mieux connaître les opportunités présentes dans le quartier pour les individus interrogés qui coexiste avec un désir de la part du tissu associatif présent de dynamiser leurs actions locales. Nous proposons dans cet axe des actions qui permettront de faire connaître, d'une part, l'espace de vie sociale et, d'autre part, à chacun.e de s'approprier le lieu et de participer à son animation en y apportant ses propres projets et en y trouvant un appui. Les actions proposées dans cet axe s'inscrivent déjà dans la mission et les actions de l'association des habitants du quartier et pour partie dans celles du CREFAD Auvergne.

Objectifs généraux	Objectifs opérationnels	Actions
Permettre la rencontre, l'échange et l'engagement citoyen	Créer des occasions de rassemblement, des occasions de faire ensemble, de partage et d'échanges	Ateliers sur l'engagement citoyen
Faciliter l'interconnaissance	Permettre l'implication et la prise d'initiatives	Appuyer l'organisation d'événements festifs
Faire ensemble, créer des possibilités d'entraide	Permettre l'appropriation du projet par et pour le plus grand nombre	Utiliser réseaux et médias
Favoriser des dynamiques collectives	Soutenir le développement local	Accompagner les actions collectives
Susciter les initiatives et les accompagner	Créer des espaces d'échange, de formation, de soutien et de construction de projet pour les associations du territoire	

Action 1	Ateliers sur l'engagement citoyen à destination des jeunes
Description de l'action	Animer des ateliers sur la citoyenneté et différentes formes d'engagement citoyen.
Enjeu(x)	Participation citoyenne, Jeunesse et intergénérationnel
Objectifs généraux	Susciter les initiatives et les accompagner. Permettre la rencontre et l'échange, notamment entre les personnes déjà actives dans le tissu associatif et les personnes qui le sont moins ou encore les familles nouvellement installées.
Objectifs opérationnels	Faciliter l'engagement, la réflexion, l'échange et le partage entre générations.
Cible	Habitants du quartier
Partenaires	CREFAD Auvergne, association des habitants, Corum Saint-Jean
Échéances / fonctionnement	Continuation des nombreux ateliers que le CREFAD mène depuis 26 ans avec un accent sur la population jeune locale et l'engagement dans les associations locales. 4 ateliers par an dès la première année.
Moyens	FDVA, DREETS, FNADT
Évaluation	Nombre d'ateliers, nombre de participants

Action 2	Organiser et/ou appuyer l'organisation d'événements festifs
Description de l'action	<p>Appuyer les initiatives locales de créations d'événements et proposer des événements tout publics contribuant à l'animation de la vie sociale locale.</p> <p>Quelques idées d'évènements :</p> <ul style="list-style-type: none"> - Carnaval de quartier, en lien avec le tissu associatif d'éducation populaire local - Chantiers participatifs pour l'aménagement de l'Estran (espace d'accueil de l'EVS) - Chantiers participatifs d'aménagement de l'espace urbain - ...
Enjeu(x)	Participation citoyenne; Culture
Objectifs généraux	Animer la vie sociale locale par des événements ponctuels, visibles, et participatifs.
Objectifs opérationnels	Créer des occasions de rassemblement, des occasions de faire ensemble, de partage et d'échanges, dans l'espace public.
Cible	Tous publics Évènements familiaux (carnaval)
Partenaires	Les 4 porteurs + Café lecture les Augustes, Corum Saint-Jean, Peuples et culture, la ville de Clemmont-Ferrand...
Échéances / fonctionnement	Carnaval en février 2023, sessions de réflexions sur la programmation avec les habitants à l'automne 2022. Chantiers participatifs d'aménagement de l'Estran en 2024
Moyens	Organisation concertée afin de faire coïncider des animations autrement dispensées de façon autonome.
Évaluation	Tenue du carnaval. Nombre d'associations participantes. Nombre de participants.

Action 3	Faire des réseaux et médias un moyen de se faire connaître et d'impliquer les habitants
Description de l'action	Faire participer les habitants à la conception, édition et diffusion d'un outil papier et/ou numérique relayant les actualités locales ou autre contenu d'information
Enjeu(x)	Participation citoyenne; Intergénérationnel
Objectifs généraux	Permettre de vivre une expérience collective en permettant un accès à l'information
Objectifs opérationnels	Diffuser l'information entre habitants Créer des occasions de partage et d'échanges
Cible	Tous publics
Partenaires	CREFAD Auvergne comme éditeur, soutien de l'association des habitants, partenaires associatifs locaux comme fournisseur de contenus.
Échéances / fonctionnement	2022: aller vers les habitants: créations de premiers canaux de diffusion, réunions de présentation et appels à contribution. Une gazette des associations paraît depuis début 2021 à l'échelle de la ville. Il sera possible de faire ressortir de façon différenciée les événements ou associations du Quartier Saint-Alyre.
Moyens	Financement de la ville de Clermont-Ferrand Soutiens ponctuels de stagiaires et services civiques.
Évaluation	Nombre de contributions approximatives. Outil de diffusion créé.

Action 4	Accompagner pour l'action collective
Description de l'action	Accompagner les porteurs de projets locaux dans la définition de leurs projets collectifs: création d'associations, envies de création d'événements, envies d'agir sur l'aménagement urbain, etc.
Enjeu(x)	Participation citoyenne; Culture; Quartier vert; Intergénérationnel
Objectifs généraux	Susciter les initiatives et les accompagner. Permettre le partage de compétences.
Objectifs opérationnels	Créer des espaces d'échange, de transmission, de soutien et de construction de projet pour le plus grand nombre
Cible	Tout porteur.euse de projet collectif
Partenaires	CREFAD Auvergne, Estran, acteurs locaux pouvant servir de tuteur lors de la création d'activité, Couveuse Star'ter
Échéances / fonctionnement	Des permanences assurent déjà la prise de contact avec des porteurs de projet. Accompagnement dans la durée ouvert à tous sans contrainte financière.
Moyens	DREETS, FNADT
Évaluation	Nombre de porteurs de projet locaux accompagnés.

3.3 - Axe 3 : TRANSMETTRE ! Faciliter l'accès à différentes pratiques socio-culturelles, à différents savoirs et à la culture pour tous

Cet axe vise à répondre aux besoins constatés de faire naître de l'animation de quartier ainsi qu'une animation socio-culturelle ouverte à tous. Il permet, à travers quelques actions, de mêler le besoin d'échanges et d'interconnaissance entre habitants avec celui d'accès et d'ouverture à la culture. Les actions prévues sont tournées pour que le plus large public possible du quartier puisse en bénéficier, avec notamment des activités familiales ou prévues pour petits et grands. Il s'agit également d'appuyer la question de transmission entre la population jeune et moins jeune du quartier et de répondre à l'envie de meilleure connaissance et de valorisation du quartier par ses habitants. Les permanences numériques s'inscrivent dans cette optique tout comme des ateliers familiaux de conception et construction d'objet, ou de musique numérique.

Sont ainsi proposées, entre autres, des actions d'animation conviviales de la vie de quartier (carnaval, chantiers participatifs, aménagements urbains pérennes ou éphémères, ...), des ateliers de réflexion sur l'aménagement du quartier, des moments d'échanges sur son histoire, et plus largement des espaces de découverte du quartier et de ses composantes. Cet axe vise à appuyer le besoin exprimé de verdissement du quartier et à s'attaquer à la nuisance identifiée des déchets dans l'espace public.

Objectifs généraux	Objectifs opérationnels	Actions
Permettre les échanges autour de l'histoire et des actualités du quartier, Faciliter l'accès à différentes pratiques, Partager des moments de découvertes, Ouvrir les horizons des possibles, Permettre de vivre une expérience collective.	Faciliter l'échange et le partage, de connaissance Permettre la découverte du quartier (son histoire, sa construction, etc.), Créer des rassemblements et des événements dans l'espace public, Permettre l'accès au savoir et à la culture au plus grand nombre.	Organiser des expositions des talents du quartier Ateliers de fabrication d'objet pour le quartier Transmission de savoirs Animer des ateliers mémoire du quartier

Action 5	Organiser des expositions des talents du quartier
Description de l'action	Soutenir, pérenniser et diffuser la tenue des expositions "Mon voisin a du talent" conçu par l'association des résidents.
Enjeu(x)	Participation citoyenne, culture, intergénérationnel
Objectifs généraux	Permettre de vivre une expérience collective en mettant en valeur l'offre artistique locale.
Objectifs opérationnels	Permettre l'accès au savoir et à la culture au plus grand nombre, dans une démarche d'interconnaissance.
Cible	Artistes amateurs et professionnel.le.s. locaux. Tous publics.
Partenaires	Association des résidents, CREFAD Auvergne, Estran
Échéances / fonctionnement	Inscription au premier semestre 2022 Automne 2022 pour la première exposition Exposition répartie entre les locaux du Petit Estran et de l'Estran
Moyens	Travail d'organisation assuré par l'animateur.trice de l'EVS, œuvres fournies par les artistes locaux.
Évaluation	Nombre de visiteurs.

Action 6	Ateliers de fabrication d'objets pour le quartier
Description de l'action	Animation d'atelier de conception, construction, installation dans le quartier de divers objets à la demande des habitants du quartier
Enjeu(x)	Participation citoyenne; intergénérationnel
Objectifs généraux	Permettre davantage de capacitation et l'autoconstruction à travers l'échange de connaissances.
Objectifs opérationnels	Animation d'atelier boîtes à livres (besoin constaté); animation d'atelier nichoirs (besoin constaté); animation d'autres ateliers selon les besoins émergents
Cible	Tous publics avec attention particulières aux familles.
Partenaires	Association des habitants, Petits débrouillards AURA, CREFAD Auvergne
Échéances / fonctionnement	Hiver et printemps 2022 pour les premiers ateliers de conception et construction. Été 2022 pour la mise en place.
Moyens	Les fonds obtenus par l'association des habitants par le budget participatif de la ville, le savoir faire des Petits Débrouillards et l'animation du CREFAD Auvergne.
Évaluation	Nombre de personnes participant aux ateliers. Objets créés et/ou installés, le cas échéant.

Action 7	Ateliers de transmission de savoirs
Description de l'action	Animer des moments pédagogiques sur divers sujets en lien avec le quartier Saint-Alyre et les besoins de ses résidents et usagers.
Enjeu(x)	Culture; Intergénérationnel; Numérique; Participation citoyenne; Quartier vert
Objectifs généraux	Faciliter l'accès à différentes pratiques, Partager des moments de découvertes, Ouvrir les horizons des possibles
Objectifs opérationnels	Informier les habitants sur les bonnes pratiques en appuyant l'acquisition de connaissance sur les réalités locales. Les premiers thèmes abordés sont : la nature en ville, les friches urbaines, le compostage, l'électronique, imprimante 3D, découpeuse laser, etc.
Cible	Tous publics avec attention particulière aux scolaires et familles
Partenaires	Petits Débrouillards AURA, CREFAD Auvergne, écoles et collèges, association des habitants
Échéances / fonctionnement	Dès le printemps 2022. Trois ateliers par an.
Moyens	Animations déjà développées par les Petits Débrouillards et nouvelles animations (par exemple sur le compostage des déchets domestiques) de concert avec le CREFAD Auvergne.
Évaluation	Nombre d'ateliers tenus. Nombre de participants.



Figure 18. Un exemple d'activité culturelle ouverte à tous offerte par le CREFAD Auvergne au Petit Estran en 2021.

Action 8	Animer des ateliers mémoire du quartier
Description de l'action	Le quartier Saint Alyre a une histoire architecturale particulière et très ancienne, liée à sa construction initiale par des communautés religieuses ; elle accueille aujourd'hui de très nombreuses structures d'accueil de jeunes, pédagogique ou d'accompagnement social : nous souhaitons mener des recherches pour faire quelques liens entre ces deux extrémités de l'Histoire.
Enjeu(x)	Culture; Intergénérationnel
Objectifs généraux	Permettre les échanges autour de l'histoire et des actualités du quartier.
Objectifs opérationnels	Faciliter l'échange et le partage de connaissance. Permettre la découverte du quartier (son histoire, sa construction, etc.), Créer des rassemblements et des événements dans l'espace public,
Cible	Tous publics
Partenaires	UCA
Échéances / fonctionnement	Les premières initiatives de recueil de mémoire ont été prises au printemps 2021. Les premières ballades pourraient avoir lieu à l'été 2022.
Moyens	Recours aux archives des associations (dont archives départementales) et du diocèse. Groupe de recherche comprenant salariés (en animateurs) et habitants + étudiants en stages master et doctorat
Évaluation	Accès et ouverture des archives; recueil des mémoires vivantes production de thèses et leur didactisation sous diverses formes

4 – Plan d'action de l'EVS Saint-Alyre pour les quatre prochaines années

Notre plan de développement vise une mise en place graduelle des actions sur quatre ans. La première année verra dans un premier temps les activités d'accueil d'animation et de coordination reposer de façon partagée sur le CREFAD Auvergne et la salariée de l'Estran avant qu'un poste entièrement dédié à l'Estran soit mis en place courant 2022.

Plusieurs actions sont déjà réalisées par les partenaires. Il ne s'agira alors pas tant de les développer que de mieux en assurer la diffusion auprès des habitants et auprès de tout le tissu associatif local. C'est le cas de l'accueil numérique, des repas de quartier, de l'exposition "Mes voisins ont du talents", des ateliers citoyens offerts par le CREFAD, etc.

(cf annexe page 42) Figure 18. Diagramme de Gantt de l'évolution des actions de l'EVS Saint-Alyre.

D'autres doivent être mis en place sur une plus longue durée. C'est le cas notamment des événements festifs.

Étape majeure dans le développement de l'EVS, fin 2023 verra l'ouverture des nouveaux locaux de l'Estran et ainsi la réouverture du tiers-lieu de quartier. Cela marquera également le début du travail dans les deux espaces puisque le Petit Estran sera conservé.

5 – Suivi du projet social

5.1 - Gouvernance de l'Estran

Les quatre structures partenaires ont toutes leurs propres statuts et leur propre mode de fonctionnement et chacune continuera à exercer des activités en autonomie bien que le statut d'EVS vient renforcer les possibilités d'actions concertées. L'Estran est l'association porteuse de la demande EVS. C'est une association loi 1901 dont le fonctionnement est collégial. Il est dirigé par un collectif d'animation constitué de 6 à 8 personnes. Différentes instances permettent de faire fonctionner l'association.

- L'AG rassemble tous les membres et fonctionne de manière collégiale en favorisant la décision par consentement. Elle est garante du projet associatif et l'organe de réflexion sur les orientations de l'association
 - Le collectif d'animation, que nous préférons à "conseil d'administration", à fonctionnement collégial, est l'instance de gestion en continu de la vie de l'association.
- Les membres du collectif d'animation et de l'AG mettent en place des sous-groupes de travail selon les besoins identifiés par les membres.
- Un groupe Gestion et Financement, organise et construit le volet économique de l'association.
 - Un groupe EVS, développe la demande d'agrément et sera, à terme, responsable de la continuité de ce projet.
 - Un groupe travaux planche sur la gestion des travaux de rénovation et d'agrandissement.
 - D'autres sous-groupes plus ponctuels oeuvrent à des activités diverses comme la gestion du compost, l'accueil et l'accompagnement de stagiaire et de services civiques.

Chacun des groupes rassemble des salariés des associations membres de l'Estran, des administrateurs ou d'autres bénévoles, des stagiaires ou des services civiques, selon les envies et les ressources humaines dont dispose chacun. Les rencontres mensuelles du collectif d'animation permettent de rendre compte de l'avancée des activités de chacun des sous-groupes. De nombreux bénévoles ne participent à aucun groupe de réflexion ou de construction en particulier, mais sont là en cas de besoin, sur des coups de main organisationnels ponctuels (collage d'affiches, montage de barnum, bricolage, aménagement des lieux...)

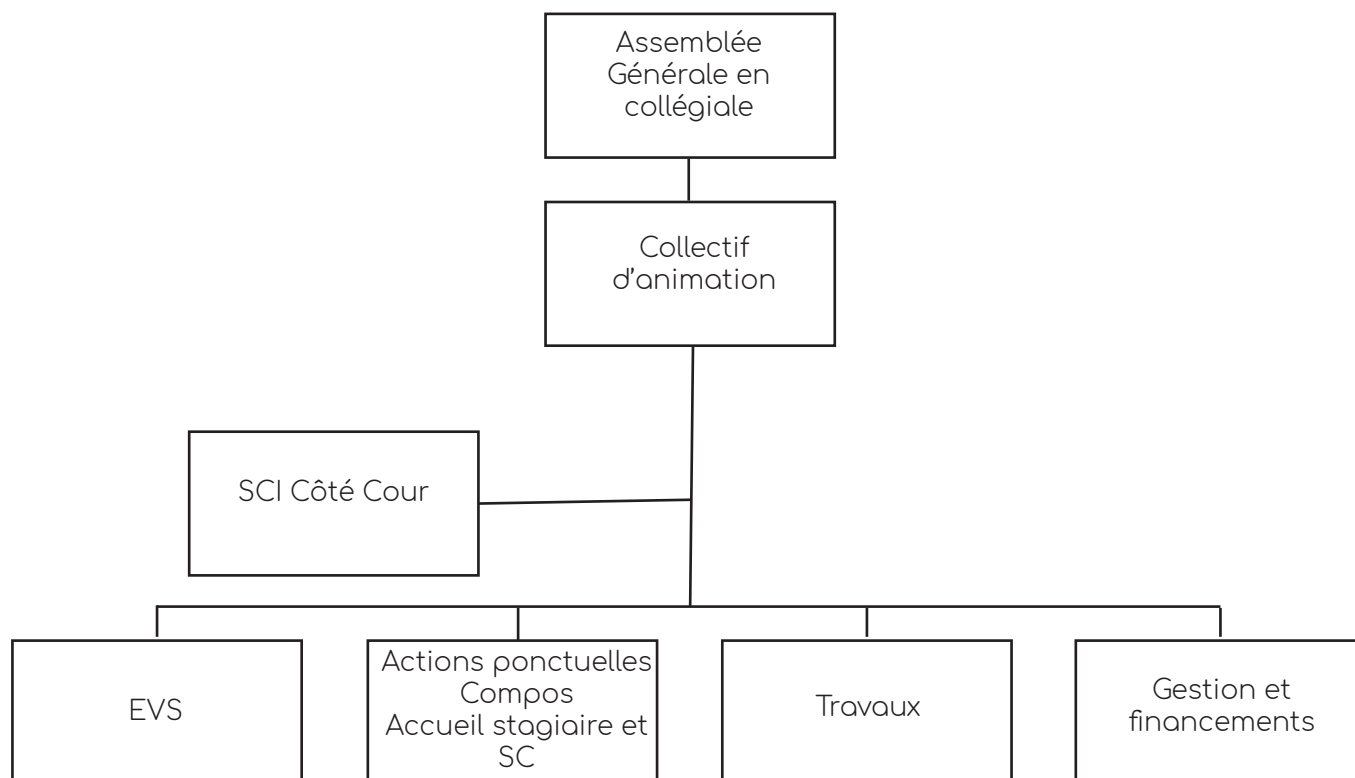


Figure 19. Schéma de gouvernance de l'Estran

5.2 La gouvernance de l'EVS

Même s'il est porté par l'Estran, ce projet d'EVS rassemble 4 acteurs associatifs. Aussi, l'objectif étant de permettre un meilleur ancrage territorial local à l'action de ces associations regroupées, il ne s'agit pas de faire disparaître leur particularités pour créer un tout homogène, mais bien plutôt de permettre à chacun de rester soi-même, renforcé par l'appui du travail concerté. La gouvernance de l'EVS est articulée autour de trois pôles :

Le COPIL : ce groupe est constitué de l'ensemble des partenaires qui portent le projet social, la CAF, la ville de Clermont-Ferrand, le café des Augustes, le CCAS, le Corum Saint-Jean. Sa fonction est d'assurer un regard extérieur critique sur les activités.

Le groupe d'animation : il s'agit là du groupe qui fait vivre le projet social. C'est le groupe où se rassemblent les quatre porteurs. Il permet d'accueillir également les citoyen.nes motivé.e.s. qui le souhaite. C'est le groupe d'animation qui prend les décisions relatives à l'EVS. Le processus de décision se fait au consentement.

Le groupe d'animation

- Discute des orientations politiques et financières du projet
- Rend compte des évolutions et recueille les avis du Copil.
- Valide les avancées techniques des groupes de travail.
- Anticipe les évolutions.

Les groupes de travail : il s'agit des groupes qui proposent des actions et animent le projet et assurent la conception et la réalisation concrète des actions liées à chacun des axes. Un groupe de travail est porté par un ou deux membres du groupe d'animation. On y retrouve en outre des bénévoles, des habitants sans attache spécifique, des salariés des associations porteuses, des stagiaires, des personnes en service civique.

Les groupes de travail

- Formulent des propositions et des avis, pour validation par la commission.
- Met en œuvre / réalise / expérimente le projet. C'est par nature un groupe relativement « technique ».
- Rend compte au groupe d'animation de l'avancée du projet et / ou des difficultés liées à sa réalisation
- Évalue les projets en lien avec l'animateur du groupe d'animation associé au groupe de travail

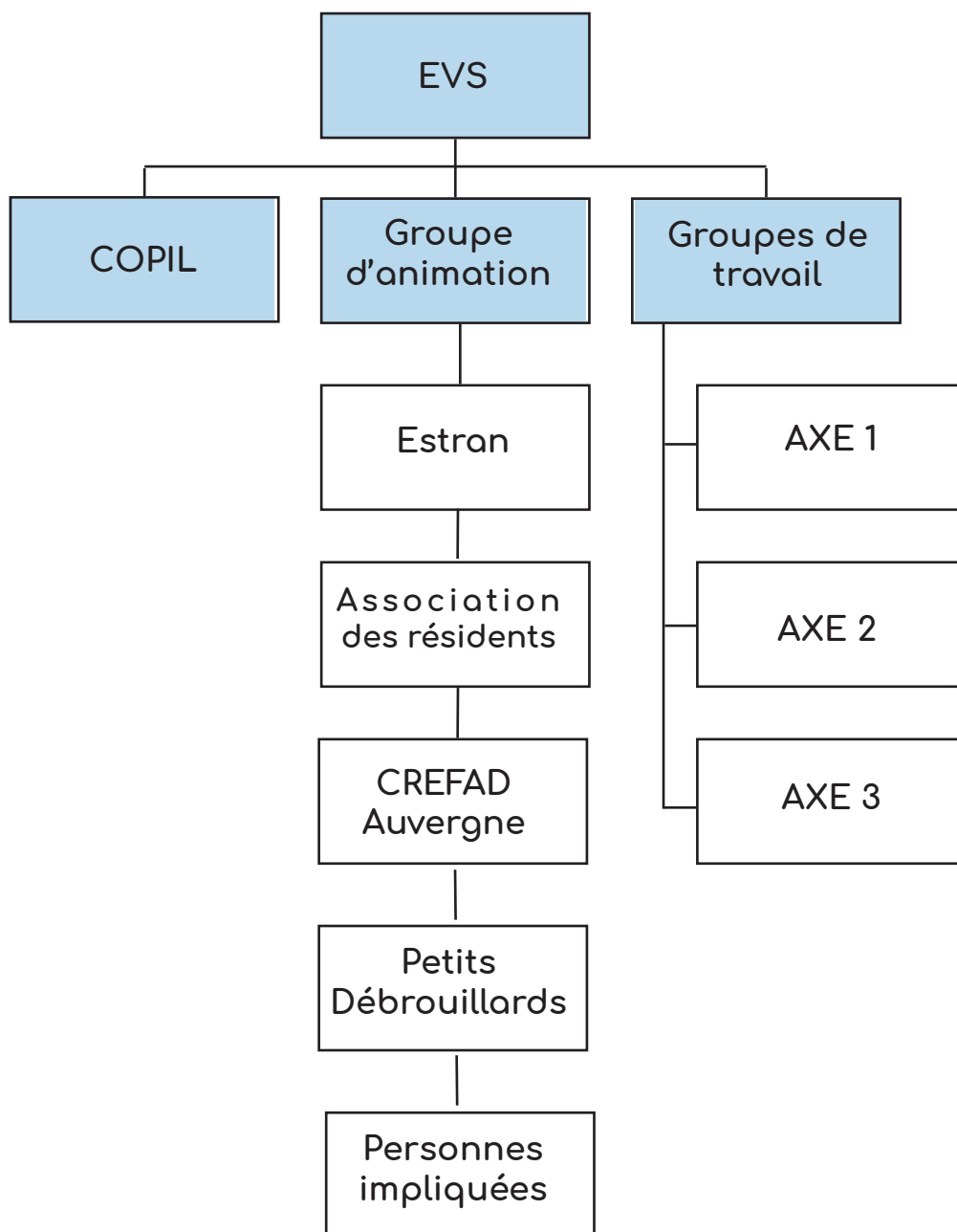


Figure 20. schéma de la gouvernance de l'EVS

5.2 - Pilotage et évaluation du projet social

Dans le cadre de son projet social décliné pour les années à venir, l'Estran entend continuer d'affirmer cette orientation d'ouverture sur le quartier, en sollicitant et en accompagnant les habitants pour la proposition, la réalisation et l'orientation des activités proposées. Plus largement, l'ensemble des actions seront réalisées, suivies et évaluées par les habitants et les partenaires du projet social. Les actions seront partagées lors de réunions spécifiques à l'animation de la vie sociale.

Une plénière annuelle sera mise en place pour faire un point général sur l'ensemble des animations proposées et réévaluer leur pertinence à l'éclairage du projet social de l'association. Concrètement, le pilotage sera imaginé de la sorte :

- Organisation d'une réunion annuelle regroupant l'ensemble des partenaires (collectif d'animation et des bénévoles actifs impliqués dans les actions d'animation). Cette réunion aura pour objectif de rassembler les évaluations, de faire remonter les problématiques, de faire le bilan des actions sur l'année écoulée, de vérifier leur constante adéquation au projet social et de décliner les actions à venir afin de les ajuster.

- Organisation d'un à deux comités de pilotage annuel avec l'ensemble des acteurs du territoire impliqués dans la démarche

Cette réunion aura pour objectif de valider le bilan des actions menées sur l'année écoulée et de prendre connaissance et de valider les actions à venir en accord avec le projet social.

5.3 - Calendrier de suivi

Décembre 2022 : Bilan de l'année écoulée et perspectives (habitants, bénévoles, les structures d'animation du projet social)

Janvier 2023 : Comité de pilotage du projet social (structures d'animation du projet social, acteurs du quartier)

6 – Les moyens pour la mise en œuvre du projet social

6.1 - Les moyens matériels

Les moyens matériels dont disposent les partenaires sont les locaux interassociatifs du 9 Sous-les-Augustins aménagés et équipés. Cet espace est porté économiquement par une SCI et l'association l'Estran et le local Petit Estran au 14 de la rue Sainte Claire, loué par l'association CREFAD Auvergne. Ces deux espaces contiennent des salles de formations et de bureau ainsi que des espaces permettant l'accueil de public.

Après 25 ans d'existence, les locaux de l'Estran sont devenus trop petits et ne répondent plus aux

normes que ce soit en termes d'accueil du public ou d'isolation thermique. Depuis deux ans, l'ensemble des associations composant l'ESTRAN œuvrent avec un architecte pour concevoir les nouveaux locaux selon nos besoins, par rapport à nos activités, aux publics accueillis, aux bénévoles et aux salariés. Nous nous sommes appuyés sur une étude préalable réalisée en 2019, avec le financement de Clermont-Auvergne-Métropole, qui a permis de définir précisément nos besoins en termes de travaux.

Les locaux actuels seront en partie démolis, afin d'être en capacité de construire un véritable tiers

lieu associatif avec un étage supplémentaire ainsi que de nouveaux bureaux et plus de salles de réunions et de formation. Le projet a été co-construit entre les associations du collectif de l'Estran, l'architecte, ainsi que l'architecte conseil de la ville et l'architecte des bâtiments de France.

Les points phares du projet :

- **Agrandissement** : L'agrandissement permettra d'ajouter un étage, ce qui augmentera la capacité d'accueil du lieu, passant d'une capacité de 24 à une capacité de 36 salariés. L'agrandissement envisagé permettra d'augmenter le nombre d'associations présentes et donc de multiplier et diversifier les projets impliquant plusieurs des associations présentes. L'Estran passera également de 2 à 4 salles de réunions, dont 2 grandes salles de formation, et disposera d'un espace d'accueil, ce qui permettra à ce lieu de s'ouvrir d'autant plus sur l'extérieur.

- **Amélioration énergétique et rénovation** : véritable passoire énergétique, ces locaux ne permettent plus d'accueillir dans des conditions décentes ses occupants : humidité des lieux, dégradation des revêtements muraux, amiante dans les revêtements de sol et les plafonds... Dans leur condition actuelle, ils ne permettent plus d'accueillir et de travailler avec le confort nécessaire. La rénovation permettra d'améliorer le confort de travail et de réaliser des économies d'énergie massives.

- **Accessibilité** : un accès des personnes à mobilité réduite sera créé sur tout le rez-dechaussée, avec accès à l'accueil, à des bureaux, aux salles de formation, et à des sanitaires adaptés

- **Ouverture sur le quartier** : le projet que nous portons collectivement est de faire de ces locaux un véritable tiers-lieu inter-associatif ouvert sur l'extérieur. Afin de répondre à cette ambition, plusieurs enquêtes de quartier ont été réalisées pour définir les besoins et attentes des habitants, pour définir une proposition adaptée. Le nouvel Estran fait donc actuellement l'objet d'une demande auprès de la CAF pour être reconnu comme espace de vie sociale. Cela permettra d'avoir plus de visibilité et d'être un lieu accueillant et de proximité pour les populations environnantes et celles de passage. Notre projet est que ces locaux deviennent d'autant plus un espace ouvert à tous, pour s'investir, entreprendre, se sentir accueilli, se rencontrer, se former, partager et surtout un support de création de projets collectifs. Les espaces ont été aussi imaginés et redessinés en ce sens, notamment dans la zone d'accueil, du patio et des salles de formation.

- **Et toujours** : un espace de coworking et des espaces communs, pensé pour un croisement des personnes et des idées

Le démarrage des travaux est prévu pour l'été 2021, avec une fin prévue pour décembre 2022. L'ensemble des travaux s'élève à 1 millions d'euros. Le prêt bancaire a été accordé. Nous avons un plan d'autofinancement des travaux sur 25 appuyé sur les loyers que nous permettront de recevoir des locaux plus grands et mieux adaptés, mais nous sommes toujours à la recherche de financements pour alléger cette charge. Jusqu'à maintenant nous bénéficions d'un appui de la métropole à hauteur de 50 000 € et nous avons l'appui d'un fond de dotation afin de défiscaliser les donations.

6.2 - Les moyens humains

Avec ce projet les partenaires rassemblés souhaitent mieux inscrire leurs actions dans le quartier Saint-Alyre et mieux coordonner leurs actions entre eux ainsi qu'entre eux et le tissu associatif présent dans le quartier. Cela passe par l'embauche d'un animateur ou animatrice de la vie sociale et de la vie associative sur un équivalent temps plein.

Cette embauche auront pour objectifs de mieux accueillir les nouveaux les projets d'habitants, d'accompagner ou d'orienter ces derniers vers les associations ou institutions locales idoines, d'appuyer ou de réaliser la mise en oeuvre des actions ciblées, d'assurer la diffusion d'information vers et provenant des acteurs associatifs locaux comme des quatre partenaires porteurs de l'EVS. C'est un principe de l'éducation populaire que les habitants n'ont pas à être le réceptacle passif d'activité conçues à leur place, mais doivent être accompagnés dans un développement dont ils décident eux-mêmes les modalités.

Aujourd'hui, les profils de poste et les conditions d'embauche sont actés par le collectif d'animation. Les missions du salarié seront ainsi les suivantes, sur un poste d'animation de l'Estran et du Petit Estran et de coordination de la vie sociale et de la vie associative du quartier :

Accueil et accompagnement des porteurs de projets

- Repérer, mobiliser et accueillir de nouvelles personnes, de nouvelles énergies
- Faciliter l'interconnaissance, l'investissement des habitants et bénévoles dans l'association et gérer les plannings (salle, bénévoles)
- Organiser et animer des groupes de travail sur certains projets
- Aider à la gestion des lieux
- Accueil des publics et des habitants
- Faire le lien entre les différentes actions et projet
- Accompagner et aider à l'émergence de nouveaux projets, nouvelles initiatives
- Suivre les projets en place et en faciliter le déroulement

Animation de la vie associative

- Accompagner le collectif d'animation de l'EVS dans ses actions et envies, faciliter son fonctionnement
- Accompagner les membres de l'Estran dans l'animation du tiers-lieu associatif
- Participer aux dynamiques de réseaux et dynamiques partenariales
- Participer aux fonctions de gestion administrative pour répondre aux exigences des financeurs
- Dans le cadre du déploiement des conseillers numériques, des permanences ont lieu et seront poursuivies sur un poste dédié, avec l'accueil d'une conseillère par les Petits Débrouillards au 1er octobre 2021. Seront proposés des ateliers ouverts d'accueil et de conseil, mais aussi des présentations des éléments du FabLab (machine à commande numérique telle que : découpeuse laser, imprimante 3D) et d'autres ateliers menés grâce aux outils pédagogiques des Petits Débrouillards, permettant de se familiariser avec le numérique moderne sans démarrer avec les «problèmes» : numérique débranché, robotique, réseaux sociaux...

Communication

- Réaliser et gérer les outils de communication de l'association en lien avec les partenaires de l'EVS

6.3 - Les moyens financiers

Budget prévisionnel 2022 - Projet EVS Association l'Estran

Dépenses		Recettes	
60 - ACHATS =	2815,00€	70 - PRODUITS DES SERVICES =	23332,00€
- Eau, Gaz, Electricité, Carburant	1440,00€	Prestation Animation Locale CAF=	23332,00€
- Produits d'entretien	375,00€		
- Petit équipement	500,00€		
- Fournitures administratives	500,00€		
61 - SERVICES EXTERIEURS =	17190,00€	74 - SUBVENTION D'EXPLOITATION =	27758,00€
- Loyers et charges locatives	16810,00€	741 - Subvention de l'Etat	10000,00€
- Location matériel	300,00€	743 - Subvention départementale	7000,00€
- Prime d'assurance	80,00€	744 - Subvention de la ville	5000,00€
		7451 - Subvention d'exploitation	3758,00€
		746 - Subvention exploitation EPCI	2000,00€
62 - AUTRES SERVICES =	3635,00€		
- Personnel extérieur à la structure	145,00€		
- Publicité	500,00€		
- Déplacements, missions	1000,00€		
- Frais postaux et Télécom	870,00€		
- Autres	120,00€		
64 - FRAIS DE PERSONNEL =	27250,00€		
65 - AUTRES CHARGES DE GESTION =	200,00€		
TOTAL CHARGES = 51090,00€		TOTAL PRODUITS = 51090,00€	
86 - CONTRIBUTION VOLONTAIRES = 12300,00€		87 - CONTRIBUTION VOLONTAIRES = 12300,00€	
TOTAL GÉNÉRAL DES CHARGES = 63390,00€		TOTAL GÉNÉRAL DES RECETTES = 63390,00€	

7 – Conclusion

Pour les quatre partenaires, obtenir un agrément EVS c'est d'abord faire reconnaître un travail d'animation de la vie sociale que nous faisons déjà depuis plusieurs décennies. C'est aussi se donner plus de moyens organisationnels et financiers pour s'ancrer davantage dans le quartier Saint-Alyre en servant de point d'accueil des demandes de la population et de relais des informations associatives. C'est encore faire découvrir à la partie jeune de la population des actions d'une des plus anciennes associations de quartier de Clermont-Ferrand et ainsi renforcer l'engagement citoyen. C'est finalement mettre en place un véritable "développement local", car la reconnaissance et le renforcement des actions citoyennes et associatives implantées dans un quartier est la meilleure façon de motiver la participation du plus grand nombre à l'animation de la vie sociale.

8 – Annexes

Les habitants de l'ESTRAN

Ce sont 17 associations à but non lucratif qui, d'une manière ou d'une autre, quotidiennement ou ponctuellement, pour leur fonctionnement, leurs activités ou pour une réunion, une boîte aux lettres, un événement, gravitent autour de cet espace inter-associatif :

Terre de Liens Auvergne œuvre pour faciliter l'accès des paysans à la terre et le développement d'une agriculture biologique, ancrée sur nos territoires ruraux. Concrètement, le mouvement acquiert des terres agricoles, support à une alimentation de qualité, grâce à de l'épargne collectée auprès de citoyens. Ces terres ainsi acquises en propriété collective et citoyenne, sont ensuite mises à disposition d'agriculteurs qui deviennent fermiers (locataires) de Terres de liens. Les motivations de ces citoyens qui s'engagent dans le projet sont multiples : l'économie sociale et solidaire, le soutien à une agriculture familiale de proximité porteuse de lien social, mais aussi et surtout, des fermes support à une alimentation locale de qualité.

Ilôts Paysans favorise les installations agricoles et les reconversions professionnelles vers l'agriculture en permettant une période de test avant installation. L'association œuvre pour redéployer une agriculture de proximité, écologique et créatrice d'emploi, en facilitant la transmission des fermes et le renouvellement des générations en agriculture.

La Couveuse Régionale AURA "START'Ter" héberge le portage administratif et comptable des personnes en période de test agricole, et bientôt non agricole.

Les Petits frères des pauvres lutte contre l'isolement et la solitude des personnes âgées, prioritairement les plus démunies.

Les amis du café lecture les Augustes favorise l'accès pour tous à la culture en ayant comme support premier l'écrit sous toutes ses formes. Le café repose sur des valeurs d'éducation populaire et de lutte contre les inégalités sociales et culturelles.

CREFAD Auvergne qui œuvre pour donner la possibilité à chacun de grandir et de s'émanciper en s'appuyant sur ses capacités propres (formation / appui aux citoyens, à la jeunesse, etc.) à travers l'accompagnement et le conseil. Une grande importance est donnée à toutes les initiatives qui permettent de conserver ou parfois redonner vie et dynamisme aux territoires, en particulier ruraux.

Le Réseau des CREFAD est la coordination nationale de 16 associations qui œuvrent en réseau pour construire et agir ensemble et avec d'autres. L'inter-associatif est inscrit dans les statuts du Réseau et dans ses pratiques. Les membres du Réseau se reconnaissent dans des valeurs communes en référence au Manifeste de Peuple et Culture. Ces deux associations, avec Bio 63, sont à l'origine de la SCIC Ferme de Sarliève (<https://www.fermedesarlieve.org>) qui va naître courant 2021 et permettre l'installation de paysan.ne.s aux portes de la ville.

CACIAURA, projet Etudes et Chantiers, propose des chantiers de jeunesse, centrés sur des projets d'utilité publique, de manière à développer l'éducation populaire, l'économie sociale et solidaire, l'inclusion, le développement durable, l'interculturalité et la solidarité en s'appuyant notamment sur la pédagogie de chantier et l'animation technique et pédagogique.

MAGE : groupement d'employeurs créé par un certain nombre de structures associatives afin de mutualiser des moyens dédiés à la fonction employeur (gestion sociale, formation professionnelle), comptable et la communication selon les besoins.

Les Cigales AURA sont des Clubs d'Investisseurs pour une Gestion Alternative et Locale de l'Epargne Solidaire. Ils ont pour finalité de contribuer au développement d'une société plus solidaire et d'un développement durable à travers notamment un soutien financier reposant

sur de la collecte d'épargne de personnes individuelles.

Le Réseau des Cafés Culturels et Cantines Associatifs met en réseau, développe la solidarité et soutient toutes les initiatives de cafés et cantines associatives sur le territoire national.

Matières Vives : promeut la production artistique sous toutes ses formes (cinéma, radio, arts plastiques, etc.), accompagne des projets artistiques en mettant l'accent sur la phase de conception et d'écriture des oeuvres, promeut l'échange interculturel et le partage des compétences dans le domaine culturel et plus précisément audiovisuel et cinématographique

Compagnie Axotolt, compagnie de danse contemporaine qui propose des spectacles et des activités pédagogiques sous forme d'ateliers ou de formations.

CELAVARAURA coordonne 34 associations de la région et intervient dans les champs agricoles et ruraux. Elle organise le décloisonnement des pratiques et des animateurs de l'animation et du développement des territoires ruraux. La finalité est de favoriser l'interconnaissance entre les membres, échanger des informations, créer ou développer des complicités, mutualiser quand c'est possible (fonctions, pratiques, savoir-faire...).

CoTravaux : réseau de 11 associations de chantiers bénévoles sur Auvergne-Rhône-Alpes, qui a pour objet l'échange de pratiques, le partage de réflexions, le dialogue commun avec les collectivités territoriales et institutions partenaires.

Coopérative Auvergnate de l'Alimentation de Proximité (CAAP) : association de préfiguration portant le projet de création d'une coopérative d'activités et d'emploi (CAE) spécialisée dans la transformation et distribution de produits alimentaires en réseaux de proximité.

L'Estran : association servant de support à l'animation des locaux et à la gestion de services mis en commun (copieur professionnel, affranchissement, poste d'accueil, téléphonie et réseau internet). L'Estran est aussi un espace d'accueil de nouvelles dynamiques : il arrive régulièrement à l'Estran d'héberger des porteurs de projets, associations, structures ou réseaux en devenir.

	Année 1				Année 2				Année 3				Année 4			
	1	2	3	4	5	6	7	8	9	10	11	12	13	14	15	16
Accueillir !																
Recueillir et diffuser les informations																
Créer des permanences																
Recevoir et orienter les habitants																
Accompagner !																
Action 1 : Ateliers engagement citoyen																
Action 2 : Événements festifs																
Action 3 : Utiliser réseaux et médias																
Action 4 : Accompagner les actions collectives																
Transmettre !																
Action 5 : Expositions																
Action 6 : Ateliers de fabrication																
Action 7 : Transmissions de savoirs																
Action 8 : Atelier mémoire du quartier																

Figure 18. Diagramme de Gantt de l'évolution des actions de l'EVS Saint-Alyre.

Besoins exprimés		CONSTATS		NOTRE PROJET		
Besoins de relais entre la ville et les citoyens (urbanité et doléances) Manque d'accès aux services publics qui peuvent venir en appui des citoyens Besoins d'information, de relais et d'appui pour les démarches administratives ou autres Besoins d'accompagnement dans les démarches administratives Besoins d'espaces et d'outils informatiques mis à disposition Aide technique sur le fonctionnement des outils informatiques Faire le liant entre jeunes et moins jeunes du quartier Besoins d'information sur les activités du quartier Besoins d'information sur les moyens d'engagements citoyens	Faciliter la participation citoyenne	Besoins d'information et d'orientation	ACCUEILLIR ! Les habitants dans leur diversité	Objectifs généraux	Objectifs opérationnels	Actions Transversales
		Accès au numérique et compréhension des outils informatiques		Objectifs généraux	Objectifs opérationnels	Actions Transversales
Manque d'animation du quartier Besoins d'accompagnement dans les démarches administratives Besoins d'échanges et d'interconnaissance entre les habitants Manque d'accès à la culture et d'informations sur les activités culturelles Envie de meilleure valorisation du quartier par ses habitants Verdissement d'un quartier jugé « trop gris » Envie d'une prise de conscience et de solutions pour palier les dépôts d'ordures sauvages Engagement pour mieux comprendre les enjeux du projet urbain lié à la Tiretaine	Besoins de transmission des savoirs et de la mémoire du quartier	TRANSMETTRE ! Faciliter l'accès à différents savoirs et à la culture pour tous	ACCOMPAGNER ! Favoriser l'implication citoyenne	Objectifs généraux	Objectifs opérationnels	Actions
		Accès aux espaces verts et éducation à la nature en ville		Objectifs généraux	Objectifs opérationnels	Actions